



**ERAÜ**

# **Eesti ULL Välipäev Kuidas edasi?**

**ERAÜ Talvepäev  
11.veebruar 2012  
Mart Tagasaar, ES2NJ**



# ERAÜ

## Sissejuhatus

- ULL Välipäeva võistlus on pika traditsiooniga
- Hea põhjus antennide ja aparatuuri täiustamiseks
- Väljas võistlejatele mitte ainult võistlus, vaid ka FUN!
- Väljas võistlejate hulk võiks olla suurem
- Võiksime loobuda reede õhtust
- Mikrolainete lisavõistlus “hoogu sisse” ei saanud (2 ES jaama)
- Kuna 50MHz on ULL KV programmis, siis võiks ka sellest loobuda



# ERAÜ

## ES ULL Välipäeva 20 aastat!

- Välipäeva toimumise aeg on varieerunud
  - Juuni lõpp (1992-1993)
  - Juuli lõpp (1994-2000)
  - Augusti 1. nädalavahetus (k.a. reede): 2001-2007, 2009
  - Augusti 2. nädalavahetus (k.a. reede): 2008, 2010, 2011
  
- Välipäeva tuuride järjestus ja pikkus on samuti läbi aastate muutunud
  - 1296MHz testi aeg 3h-6h
  - On olnud erinev sagedusalade järjestus
  
- Muutuste põhjused
  - Leida lihtne ja kompaktne võistluste formaat
  - Leida võistluse toimumisele parim võimalik aeg
  - Mõlemal juhul on eesmärk saavutada suuremat osavõttu!



# ERAÜ

## ERAÜ juhatuse tegevus ULL Välipäeva tuleviku nimel 2008-2012

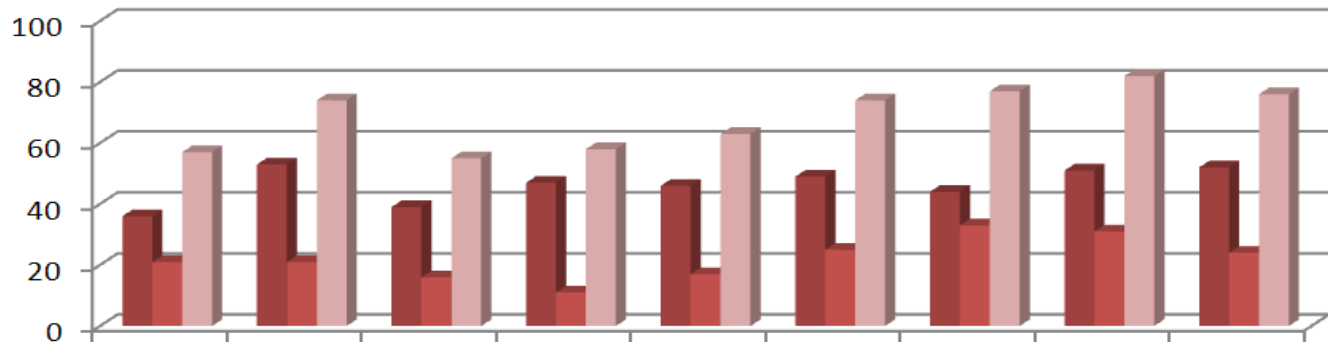
- Korraldada Ühine Baltikumi ULL Välipäev (ES,LY,YL)
  - Rohkem jaamu korraga eetris
  - Atraktiivsem välismaalastele
  
- ERAÜ juhatuse katsed naabreid kaasata ei ole aga andnud tulemust
  - Leedukad ei taha oma VUSHF võistlusest loobuda
  - Lätlased ilmselt hoiavad neutraalset positsiooni



# ERAÜ

## ES ULL Välipäeva osavõtu statistikat

### Kõik võistlusklassid kokku



	2003	2004	2005	2006	2007	2008	2009	2010	2011
ES jaamad	36	53	39	47	46	49	44	51	52
Välismaalased	21	21	16	11	17	25	33	31	24
Kokku jaamad	57	74	55	58	63	74	77	82	76

Saadetud logid  
(sh. Kontrolliks)





# ERAÜ

## ES ja LY VUSHF võistluste osavõtu statistikat

Võistlus / Jaamad	ES	LY	YL	OH	SM	SP	UA	EW
ES VUSHF	52	2	12	3	3	1	3	0
LY VUSHF	8	41	11	0	1	7	3	7



# ERAÜ

## ULL Välipäev 2012 - projekt

- Võistlus toimuks augusti 1. täielikul nädalavahetusel (L-P)
  - Laupäeva hommikul 1296MHz, 03:00-06:59 UTC
  - Laupäeva õhtul 144MHz, 15:00-18:59 UTC
  - Pühapäeva hommikul 432MHz, 03:00-06:59 UTC
  
- Kordussided võiks jääda, erinevad variandid:
  - lubatud 2h tagant (praegune variant)
  - lubatud 2h tagant, aga erineval tööliigil
  - kaks tuuri (nagu LL võistlustel)
  
- Kordusside variandi valik sõltub ka kasutatavate logiprogrammide sobivusest:
  - SM0LCB Logger
  - CGLog
  - N1MM



# ERAÜ

## ULL Välipäev 2012 – projekt

- Võistlusklassid, variant 1:
  - SOSB 144
  - SOSB 432
  - SOSB 1296
  - SOMB (kõik lainealad)
  - MOMB (kõik lainealad)
  - FM (kõik lainealad)
  
- Võistlusklassid, variant 2:
  - SOSB 144F (F = “field”, st välitingimustes jaam)
  - SOSB 432F
  - SOSB 1296F
  - SOMB-F (st single-op klass väljaamale)
  - SO-ALL (üldklass statsionaar-jaamadele, kõik bändid)
  - SO-FM (üldklass vaid FM-jaamadele, kõik bändid)
  - MOMB (üldklass multi-op jaamadele, kõik bändid)





# ERAÜ

## ULL Välipäev 2012 - projekt

- Interneti kasutamine võiks olla lubatud. Kui teeme piiranguid, siis need tuleb formuleerida (nt side-data edastamine, on-line logi nähtavaks tegemine jm). Välismaa osavõtjad nagu nii aktiivselt netis ja chatis.
- Ettepanek definitsiooniks: välitingimustes töötavaks jaamaks loetakse jaam juhul kui:
  - o Võistluseks vajalikud antennid ja aparatuur on võistluspaika toimetatud ja seal paigaldatud ainult selle võistluse jaoks
  - o Võistluspaik ei ole registreeritud ühegi statsionaarse raadioamatööri jaama asukohaks.

Elektri hankimise osas piiranguid ei ole



# ERAÜ

## ULL Välipäev 2012 – projekt

- Autasustatakse:
  - Võistlusklasside parimaid
  - Parimat nooroperaatorit
  - Parimat D-kategooria jaama
  
  - Eriauhindade saajad veel määratlemata, juhatus teeb ettepanekud hiljemalt üldkoosoleku ajaks.



# ERAÜ

## ULL Välipäev 2012: Talvepäeva arutelu tulemused (1)

- Võistlus toimub augusti 1.nädalalõpul, st 4.-5. august 2012
  - o Laupäeval 4.augustil 1296MHz, 03:00-06:59 UTC
  - o Laupäeval 4.augustil 144MHz, 15:00-18:59 UTC
  - o Pühapäeval 5.augustil 432MHz, 03:00-06:59 UTC
    - o Arutelu põhjustas mikrolainete teema: kas peaks olema siiski programmis, sest muidu pole üheski ERAÜ võistluses antud lainealasid kasutuses!?
  
- Kordussided jäävad
  - o Kui saame tarkvaralise toe, siis parim variant, et igal sagedusalal oleks kaks 2-tunnist tuuri – st et kolmanda tunni algusest võib jälle (ning kohe) töötada kõikide jaamadega ega pole vaja oodata 120min möödumist eelmisest sidest nagu oli varem



# ERAÜ

## ULL Välipäev 2012: Talvepäeva arutelu tulemused (2)

### ➤ Võistlusklassid

- o SOSB-F (välitingimustes isikliku kasutusega amatöörradiojaam, ühe laineala arvestus – suurima punktisumma alusel)
- o SOMB-F (välitingimustes isikliku kasutusega amatöörradiojaam, mitme laineala arvestus – lainealade punktide liitmine)
- o SOSB (statsionaarsetes tingimustes isikliku kasutusega amatöörradiojaam, ühe laineala arvestus – suurima punktisumma alusel)
- o SOMB (statsionaarsetes tingimustes isikliku kasutusega amatöörradiojaam, mitme laineala arvestus – lainealade punktide liitmine)
- o MOMB (üks või mitu operaatorit, ühiskasutusega amatöörradiojaam, väli- või statsionaarsetes tingimustes, mitme laineala arvestus)
- o FM (ainult FM jaam, väli- või statsionaarsetes tingimustes, mitme laineala arvestus – lainealade punktide liitmine)





# ERAÜ

## ULL Välipäev 2012: Talvepäeva arutelu tulemused (3)

- Amatöörradiojaam loetakse välitingimustes töötavaks kui:
  - Võistluseks vajalikud antennid ja aparatuur on võistluspaika toimetatud ja seal paigaldatud ainult selle võistluse jaoks
  - Võistluspaik ei ole registreeritud ühegi statsionaarse radioamatööri jaama asukohaks (*oli ka neid, kes ei pidanud seda täiendavat täpsustust vajalikuks!*)
  
- ERAÜ ULL toimikond koostab uue ULL Välipäeva muudetud juhendi ja esitab selle lõplikuks kinnitamiseks eelseisval ERAÜ korralisel üldkoosolekul.